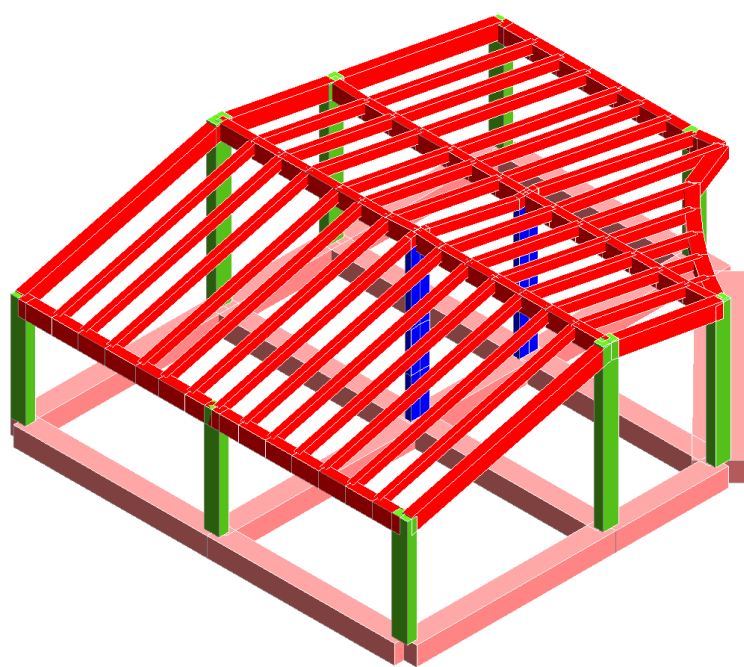


**Comune di GIOVINAZZO**  
*Provincia di BARI*

## **PIANO DI MANUTENZIONE**

**Oggetto**  
**REALIZZAZIONE DI VELOSTAZIONE**  
**"FRANCO BALLERINI"**  
**GIOVINAZZO - PIAZZETTA STALLONE**



Progetto Architettonico e D.L.  
ing. Vincenzo Giuseppe Suriano

**A1**

**COMUNE DI GIOVINAZZO**  
PROVINCIA DI BARI

PROGETTO:

**REALIZZAZIONE DI VELOSTAZIONE "FRANCO BALLERINI  
IN PIAZZETTA STALLONE - GIOVINAZZO**

OGGETTO:

**PIANO DI MANUTENZIONE**

COMMITTENTE:

**COMUNE DI GIOVINAZZO**

IMPRESA COSTRUTTRICE:

PROGETTISTA DELLE STRUTTURE:

**ING. VINCENZO GIUSEPPE SURIANO**

**PREMESSA:**

Il piano di manutenzione è il documento complementare al progetto esecutivo che prevede, pianifica e programma, tenendo conto degli elaborati progettuali esecutivi effettivamente realizzati, l'attività di manutenzione dell'intervento al fine di mantenere nel tempo la funzionalità, le caratteristiche di qualità, l'efficienza ed il valore economico.

Il piano di manutenzione è costituito dai seguenti documenti operativi:

- il manuale d'uso;
- il manuale di manutenzione comprensivo del programma di manutenzione.

**DESCRIZIONE DELL'OPERA:**

L'opera è un edificio pubblico di nuova costruzione, sito in PIAZZETTA STALLONE, GIOVINAZZO (prov. di BARI).

Tipologia costruttiva: è un edificio di un solo piano con struttura a telaio in c.a.

Destinazione d'uso: pubblico

**MANUALE D'USO:**

Il manuale d'uso si riferisce all'uso delle parti più importanti dell'opera, con particolare riferimento alle parti che possono generare rischi per un uso scorretto. Il manuale d'uso contiene informazioni sulla collocazione delle parti interessate nell'intervento, la loro rappresentazione grafica, descrizione e modalità di uso corretto.

**Struttura n. 1 - Travi di fondazione****Descrizione:**

Strutture di fondazione organizzate in grigliati di travi poste a diretto contatto con il terreno.

**Collocazione:**

Vedi tavole disegni esecutivi

**Rappresentazione grafica:**

Vedi tavole particolari costruttivi

**Modalità d'uso corretto:**

Trasferimento delle sollecitazioni statiche e sismiche della struttura al terreno, entro i limiti di pressioni e cedimenti imposti dal progetto.

**Struttura n. 2 - Pilastri in c.a.****Descrizione:**

Strutture verticali portanti con rapporto tra i lati inferiore a 3.

**Collocazione:**

Vedi tavole disegni esecutivi

**Rappresentazione grafica:**

Vedi tavole particolari costruttivi

**Modalità d'uso corretto:**

Trasferire le sollecitazioni statiche e sismiche trasmesse dai piani della sovrastruttura al piano di fondazione.

### **Struttura n. 3 - Setti in c.a.**

**Descrizione:**

Strutture verticali portanti di pareti realizzate in calcestruzzo armato.

**Collocazione:**

Vedi tavole disegni esecutivi

**Rappresentazione grafica:**

Vedi tavole particolari costruttivi

**Modalità d'uso corretto:**

Trasferire le sollecitazioni statiche e sismiche trasmesse dai piani della sovrastruttura al piano di fondazione.

### **Struttura n. 4 - Pareti di tamponamento esterne**

**Descrizione:**

Strutture verticali non portanti realizzate in mattoni.

**Collocazione:**

Vedi tavole disegni esecutivi

**Rappresentazione grafica:**

Vedi tavole particolari costruttivi

**Modalità d'uso corretto:**

Assicurare la protezione all'edificio dall'ambiente esterno con prestazioni adeguate di isolamento termico e acustico.

### **Struttura n. 5 - Tremezzature interne**

**Descrizione:**

Elementi divisori di spazi interni realizzati in mattoni forati.

**Collocazione:**

Vedi tavole disegni architettonici

**Rappresentazione grafica:**

Vedi tavole particolari costruttivi

**Modalità d'uso corretto:**

Garantire una stabile separazione tra gli ambienti interni.

### **Struttura n. 6 - Travi in c.a.**

**Descrizione:**

Strutture orizzontali o inclinate che trasferiscono i carichi dei solai a pilastri o pareti

**Collocazione:**

Vedi tavole disegni esecutivi

**Rappresentazione grafica:**

Vedi tavole particolari costruttivi

**Modalità d'uso corretto:**

Trasferire le sollecitazioni statiche e sismiche trasmesse dai piani della sovrastruttura al piano di fondazione.

**Struttura n. 7 - Travi in legno****Descrizione:**

Strutture orizzontali o inclinate che trasferiscono i carichi a pilastri o pareti

**Collocazione:**

Vedi tavole disegni esecutivi

**Rappresentazione grafica:**

Vedi tavole particolari costruttivi

**Modalità d'uso corretto:**

Trasferire i carichi dei solai alle strutture verticali.

**MANUALE DI MANUTENZIONE:**

Il manuale di manutenzione si riferisce alla manutenzione delle parti più importanti dell'intervento. Esso contiene il livello minimo accettabile delle prestazioni, le anomalie riscontrabili, le manutenzioni eseguibili direttamente dall'utente e quelle che non lo sono.

Il programma di manutenzione fissa delle manutenzioni e dei controlli da eseguire in seguito a scadenze preventivamente fissate.

**Struttura n. 1 - Travi di fondazione****Collocazione:**

Vedi tavole disegni esecutivi

**Rappresentazione grafica:**

Vedi tavole particolari costruttivi

**Livello minimo delle prestazioni:**

Resistenza alle sollecitazioni di progetto. Realizzazione con materiali con caratteristiche definite dalle prescrizioni di progetto.

**Anomalie riscontrabili:**

Cedimenti, lesioni alla sovrastruttura, causati da mutamenti delle condizioni del terreno dovuti a cause quali: variazione della falda freatica, rottura di fognature o condutture idriche in prossimità della fondazione, ecc.

**Tipo di controllo:**

Controllo a vista

**Periodicità dei controlli e operatore:**

Ogni anno, effettuato dall'utente

**Tipo di intervento:**

Opere di consolidamento del terreno o della struttura da decidersi dopo indagini specifiche.

**Periodicità degli interventi e operatore:**

Quando necessario, effettuato da personale specializzato

**Struttura n. 2 - Pilastri in c.a.**

**Collocazione:**

Vedi tavole disegni esecutivi

**Rappresentazione grafica:**

Vedi tavole particolari costruttivi

**Livello minimo delle prestazioni:**

Resistenza alle sollecitazioni di progetto. Realizzazione con materiali con caratteristiche definite dalle prescrizioni di progetto.

**Anomalie riscontrabili:**

Lesioni superficiali da urti, disgregazione dello strato esterno di calcestruzzo con esposizione dell'armatura.

**Tipo di controllo:**

Controllo a vista

**Periodicità dei controlli e operatore:**

Ogni anno, effettuato dall'utente

**Tipo di intervento:**

Trattamento delle armature e ripristino della superficie con malte per riparazione a ritiro controllato.

**Periodicità degli interventi e operatore:**

Quando necessario, effettuato da personale specializzato

**Struttura n. 3 - Setti in c.a.****Collocazione:**

Vedi tavole disegni esecutivi

**Rappresentazione grafica:**

Vedi tavole particolari costruttivi

**Livello minimo delle prestazioni:**

Resistenza alle sollecitazioni di progetto. Realizzazione con materiali con caratteristiche definite dalle prescrizioni di progetto.

**Anomalie riscontrabili:**

Lesioni superficiali, disgregazione dello strato esterno di calcestruzzo con esposizione dell'armatura.

**Tipo di controllo:**

Controllo a vista

**Periodicità dei controlli e operatore:**

Ogni anno, effettuato dall'utente

**Tipo di intervento:**

Trattamento delle armature e ripristino della superficie con malte per riparazione a ritiro controllato.

**Periodicità degli interventi e operatore:**

Quando necessario, effettuato da personale specializzato

**Struttura n. 4 - Pareti di tamponamento esterne****Collocazione:**

Vedi tavole disegni esecutivi

**Rappresentazione grafica:**

Vedi tavole particolari costruttivi

**Livello minimo delle prestazioni:**

Isolamento termico e acustico secondo le specifiche di progetto. Realizzazione con materiali conformi dalle prescrizioni di progetto.

**Anomalie riscontrabili:**

Deterioramento per esposizione agli agenti atmosferici; distacco di intonaco.

**Tipo di controllo:**

Controllo a vista

**Periodicità dei controlli e operatore:**

Non specificata, effettuato dall'utente

**Tipo di intervento:**

Rifacimento totale o parziale dell'intonaco.

**Periodicità degli interventi e operatore:**

Quando necessario, effettuato da personale specializzato

**Struttura n. 5 - Tremezzature interne**

**Collocazione:**

Vedi tavole disegni architettonici

**Rappresentazione grafica:**

Vedi tavole particolari costruttivi

**Livello minimo delle prestazioni:**

Resistenza a piccole sollecitazioni e urti.

**Anomalie riscontrabili:**

Fessurazioni.

**Tipo di controllo:**

Controllo a vista

**Periodicità dei controlli e operatore:**

Non specificata, effettuato dall'utente

**Tipo di intervento:**

Stuccatura e ritinteggiatura.

**Periodicità degli interventi e operatore:**

Quando necessario, effettuato dall'utente

**Struttura n. 6 - Travi in c.a.**

**Collocazione:**

Vedi tavole disegni esecutivi

**Rappresentazione grafica:**

Vedi tavole particolari costruttivi

**Livello minimo delle prestazioni:**

Resistenza alle sollecitazioni di progetto. Realizzazione con materiali con caratteristiche definite dalle prescrizioni di progetto.

**Anomalie riscontrabili:**

Lesioni, disgregazione dello strato esterno di calcestruzzo con esposizione dell'armatura.

**Tipo di controllo:**

Controllo a vista

**Periodicità dei controlli e operatore:**

Ogni anno, effettuato dall'utente

**Tipo di intervento:**

Trattamento delle armature e ripristino della superficie con malte per riparazione a ritiro controllato.

**Periodicità degli interventi e operatore:**

Quando necessario, effettuato da personale specializzato

**Struttura n. 7 - Travi in legno**

**Collocazione:**

Vedi tavole disegni esecutivi

**Rappresentazione grafica:**

Vedi tavole particolari costruttivi

**Livello minimo delle prestazioni:**

Resistenza alle sollecitazioni di progetto. Realizzazione con legno conforme dalle prescrizioni di progetto.

**Anomalie riscontrabili:**

Deterioramento per esposizione agli agenti atmosferici; attacco da parte di parassiti.

**Tipo di controllo:**

Controllo a vista

**Periodicità dei controlli e operatore:**

Ogni anno, effettuato dall'utente

**Tipo di intervento:**

Applicazione di prodotti protettivi impregnanti; trattamento con prodotti antitarlo

**Periodicità degli interventi e operatore:**

Ogni 5 anni, effettuato da personale specializzato